



Global Access

Guía del usuario

Contenido

Uso de la función de acceso web	1
Uso de la página Sign In (Registrarse)	1
Registrarse en Seagate Global Access	2
Creación de una cuenta de Seagate Global Access	3
Si olvida la contraseña	5
Visualización de los detalles de Central Axis	8
Acceso a las carpetas a través de Internet	9
Uso de la opción Folder Commands (Comandos de carpetas)	11
Descarga de carpetas	12
Adición de archivos a una carpeta	14
Creación de una carpeta	17
Uso compartido de una carpeta	19
Actualización de la lista de carpetas	21
Selección de una opción de visualización	21
Uso de los comandos de archivo	23
Sobrescritura de archivos	23
Vista previa de las imágenes	26
Descarga de archivos	28
Administración de carpetas compartidas	30
Uso de recursos compartidos	31
Visualización de carpetas compartidas	31
Edición de recursos compartidos	32
Eliminación de un recurso compartido	33
Clasificación de carpetas compartidas	35
Recepción de un recurso compartido	36
Administración de la configuración de las cuentas	38
Creación de un nombre en pantalla	39
Uso de la página Account Settings (Configuración de las cuentas)	39
Índice	41

Uso de la función de acceso web

Nota: Si bien puede almacenar y trabajar con archivos de 2 GB o más grandes en la unidad Central Axis, no podrá tener acceso ni añadir archivos de este tamaño a través del sitio web de Seagate Global Access.

La función de acceso web le permite usar el sitio web de Seagate Global Access para tener acceso a carpetas y archivos almacenados en la unidad Central Axis y habilitados para acceso web, descargarlos y trabajar con ellos.

- Puede tener acceso a los archivos y carpetas de manera remota a través de Internet incluso con el ordenador apagado, siempre y cuando la unidad Central Axis esté encendida.
- Los archivos descargados a un ordenador local, ahora se alojan en dicho equipo. Si no desea que los archivos permanezcan en ese ordenador (por ejemplo, si se encuentra en un ordenador público en un cibercafé), asegúrese de eliminar los archivos descargados y vaciar la papelera de reciclaje antes de cerrar sesión en el ordenador.

Uso de la página Sign In (Registrarse)

La página **Sign In** (Registrarse) de Seagate Global Access se puede usar para registrarse en la cuenta de Global Access con el fin de usar la función de acceso web y uso compartido, crear una cuenta de Global Access nueva y tener acceso a la cuenta de Global Access si olvida la contraseña.

Para abrir la página **Sign In** (Registrarse) de Seagate Global Access:

- Vaya al sitio web de Seagate Global Access en <http://globalaccess.seagate.com>.
Se abre la página **Seagate Global Access Sign In** (Registrarse en Seagate Global Access):

Ilustración 1: Página Seagate Sign In (Registrarse en Seagate)

Registrarse en Seagate Global Access

Para registrarse en Seagate Global Access y tener acceso a los archivos almacenados en la unidad Central Axis:

Paso 1: En la página **Seagate Global Access Sign In** (Registrarse en Seagate Global Access), introduzca la dirección de correo electrónico y la contraseña que utilizó para crear la cuenta de Seagate Global Access.

Paso 2: Haga clic en **Sign In** (Registrarse).

Se abre la página **Web Access** (Acceso web) de Seagate:

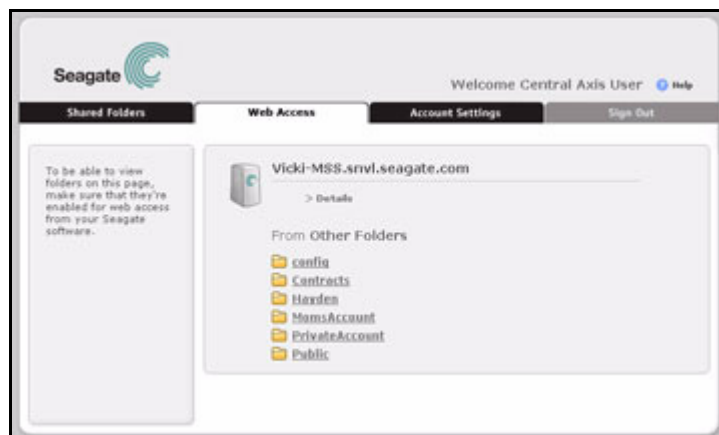


Ilustración 2: Web Access (Acceso web) de Seagate

Creación de una cuenta de Seagate Global Access

Si todavía no tiene una cuenta gratuita de Seagate Global Access, puede crear una ahora.

Paso 1: En la página **Seagate Global Access Sign In** (Registrarse en Seagate Global Access), introduzca su dirección de correo electrónico debajo de **Don't have an account?** (¿No posee una cuenta?) y haga clic en **Send** (Enviar).

Ilustración 3: Página Seagate Sign In (Registrarse en Seagate)

La página se actualiza para indicar que Seagate le ha enviado un mensaje por correo electrónico:

Ilustración 4: Envío del mensaje de creación de cuenta de Global Access por correo electrónico

Paso 2: Compruebe que ha recibido el mensaje de correo electrónico de Seagate, que contiene un vínculo a la página web donde abrirá la cuenta de Seagate Global Access:

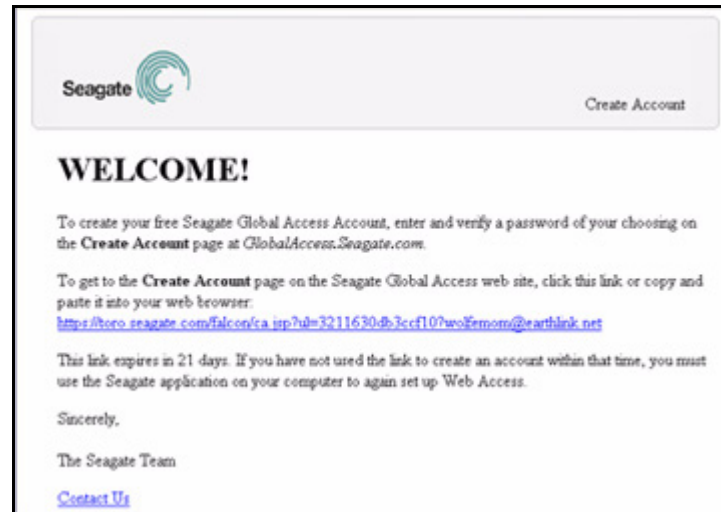


Ilustración 5: Mensaje de creación de cuenta de Global Access enviado por correo electrónico

Paso 3: Haga clic en el vínculo que aparece en el mensaje de Seagate.

Se abre la página **Seagate Global Access Account Setup** (Configuración de la cuenta de Seagate Global Access):

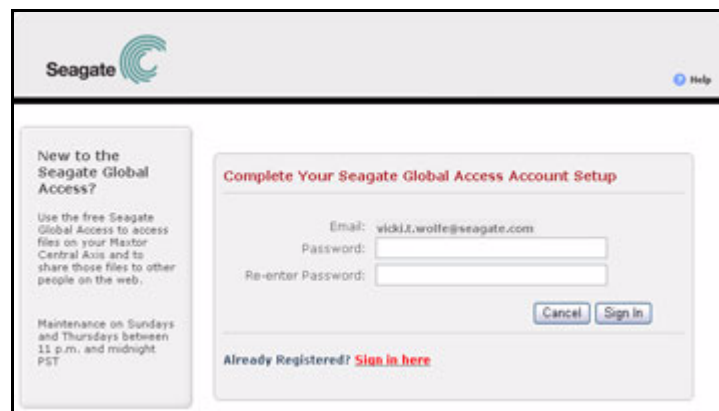


Ilustración 6: Seagate Global Access Account Setup (Configuración de la cuenta de Seagate Global Access)

El nombre de usuario es la dirección de correo electrónico que ha utilizado para registrarse en la cuenta de Global Access.

Paso 4: Introduzca dos veces la contraseña de la cuenta de Global Access y haga clic en **Sign In** (Registrarse).

Se abre la página **Web Access** (Acceso web) de Seagate:

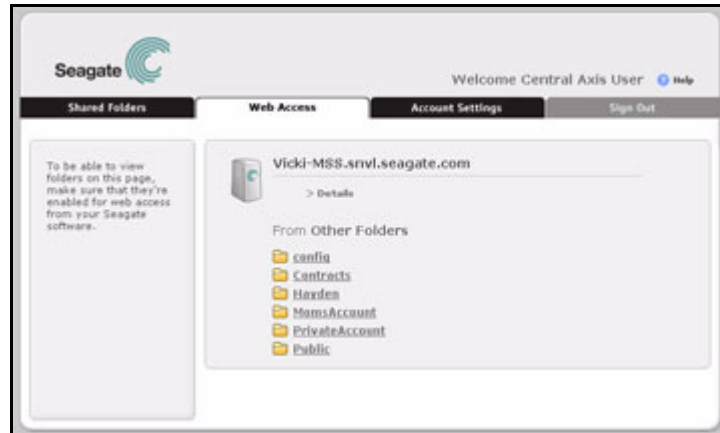


Ilustración 7: Acceso web de Seagate Global Access

Ha creado una cuenta de Seagate Global Access y puede tener acceso a las carpetas almacenadas en la unidad Central Axis a través de Internet.

Si olvida la contraseña

Si olvida la contraseña que utilizó para crear la cuenta de Seagate Global Access, puede utilizar la página Sign In (Registrarse) para restablecer la contraseña y el acceso a la cuenta.

Si olvida la contraseña:

Paso 1: En la página **Seagate Global Access Sign In** (Registrarse en Seagate Global Access), introduzca su dirección de correo electrónico debajo de **Forgot your Password?** (¿Ha olvidado su contraseña?) y haga clic en **Send** (Enviar).

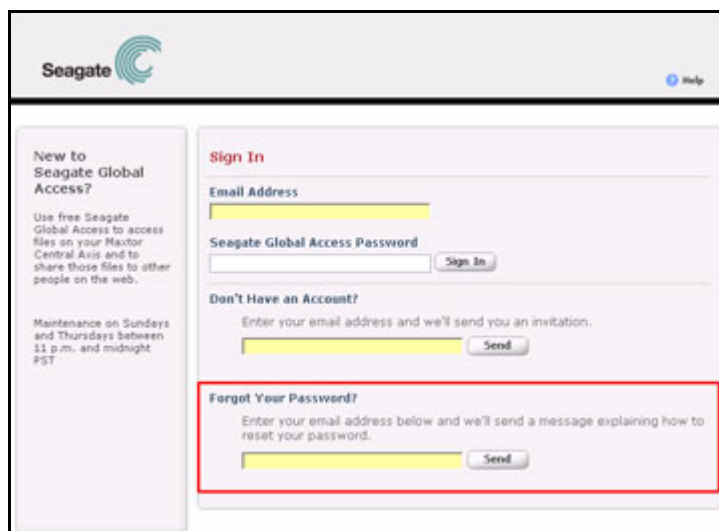


Ilustración 8: Ha olvidado su contraseña

La página se actualiza para indicar que Seagate le ha enviado un mensaje por correo electrónico:

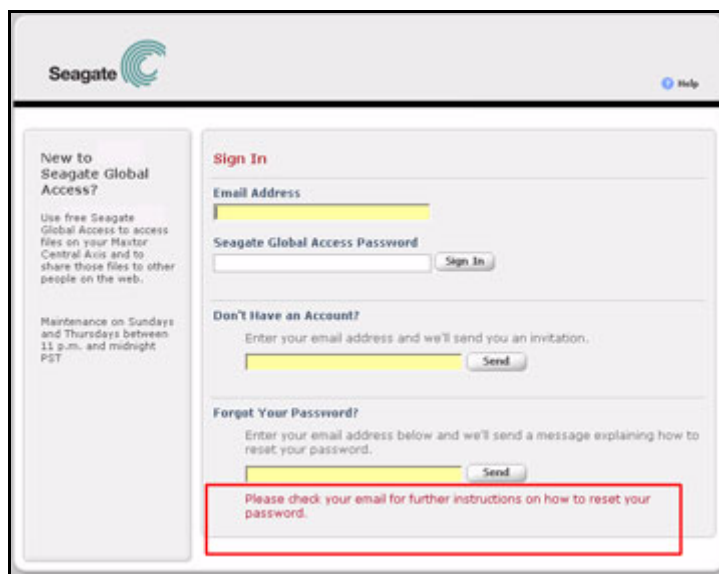


Ilustración 9: Ha olvidado su contraseña – Comprobar el correo electrónico

Paso 2: Compruebe que ha recibido el mensaje de correo electrónico de Seagate, que contiene un vínculo a la página web donde abrirá la cuenta de Seagate Global Access:

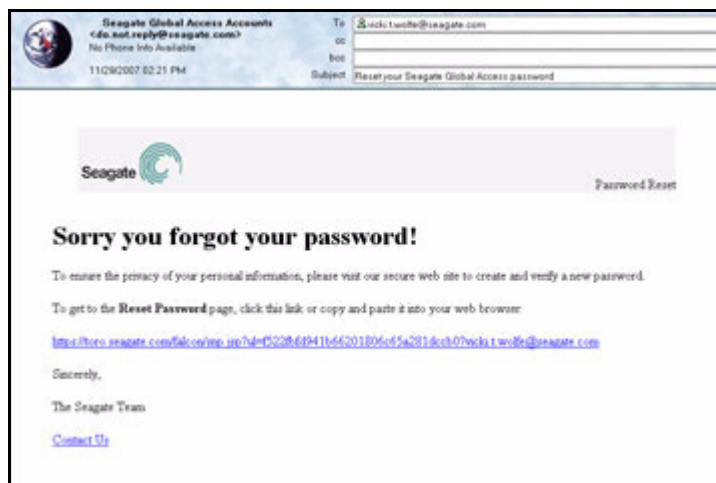


Ilustración 10: Mensaje para restablecer contraseña enviado por correo electrónico

Paso 3: Haga clic en el vínculo que aparece en el mensaje de correo electrónico de Seagate.

Se abre la página **Reset Password** (Restablecer contraseña):



Ilustración 11: Página Reset Password (Restablecer contraseña)

Paso 4: Introduzca dos veces la contraseña nueva y haga clic en **Set Password** (Establecer la contraseña).

Se abre la página **Web Access** (Acceso web) y puede tener acceso a los archivos alojados en la unidad Central Axis.

Visualización de los detalles de Central Axis

Puede usar el vínculo **Details** (Detalles) que aparece en la página **Web Access** (Acceso web) para comprobar el estado de la unidad Central Axis.

Para ver los detalles del estado de Central Axis:

Paso 1: En la página **Web Access** (Acceso web), haga clic en **Details** (Detalles):

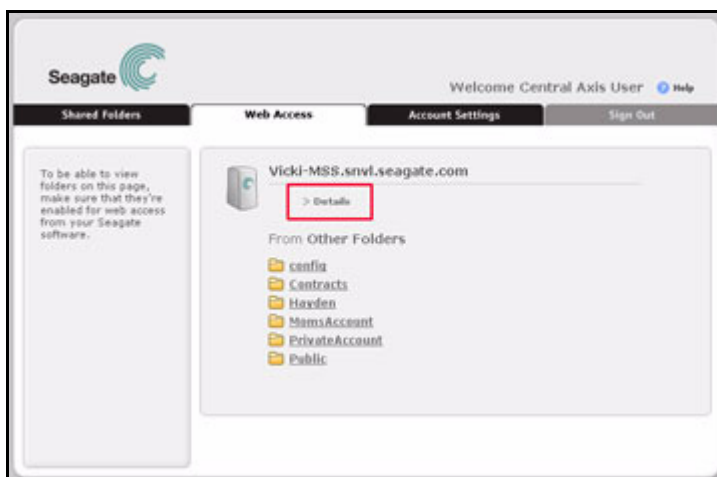


Ilustración 12: Detalles

Se abre la página Details (Detalles):



Ilustración 13: Detalles de Central Axis

Se muestra información acerca de cuándo se registró Central Axis por última vez en el servicio web de Seagate, cuánto espacio libre queda en el disco de la unidad Central Axis y qué otros ordenadores están conectados a ella.

Paso 2: Haga clic en **Done** (Finalizado) para regresar a la página **Web Access** (Acceso web).

Acceso a las carpetas a través de Internet

Debe haber una carpeta almacenada en la unidad Central Axis y debe tener activada la función de acceso web antes de poder acceder a ella a través del sitio web de Global Access. Si desea obtener más información, consulte la *Guía del usuario de Maxtor Central Axis*.

Además, debe disponer de acceso completo a las carpetas almacenadas en Central Axis para verlas a través del acceso web. Si desea obtener más información, consulte la *Guía del administrador de Maxtor Central Axis*.

Para tener acceso a una carpeta almacenada desde un ordenador no conectado a la unidad Central Axis:

Paso 1: En la página **Web Access** (Acceso web), haga clic en la carpeta a la que desea tener acceso:

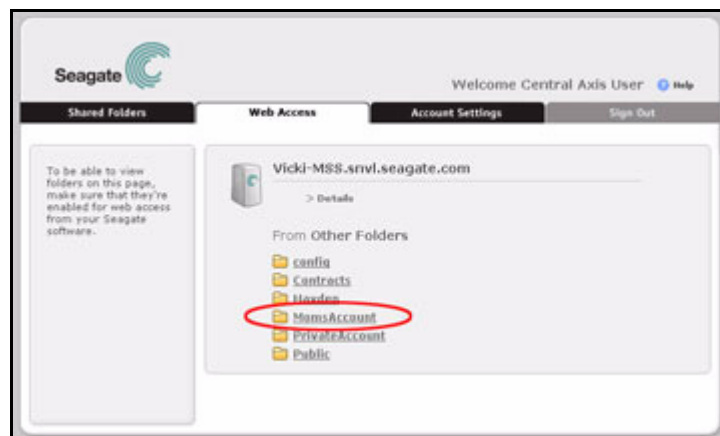


Ilustración 14: Acceso web

La página **Connecting** (Conectando) le indica el progreso a medida que el sitio web de Seagate tiene acceso a la carpeta en la unidad Central Axis:

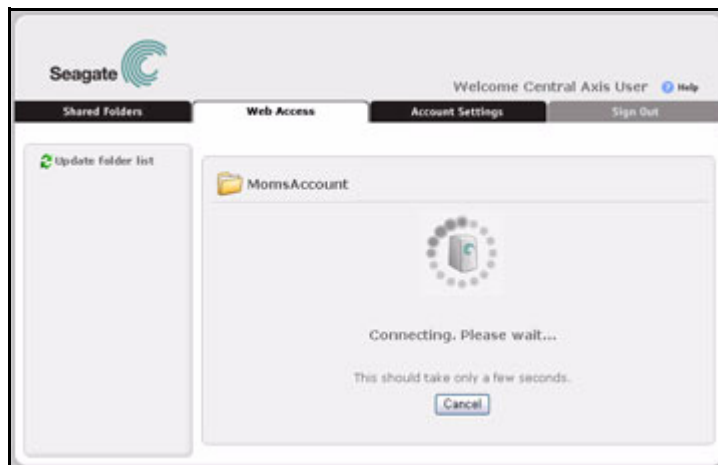


Ilustración 15: Connecting (Conectando)

Una vez establecida la conexión, se muestra el contenido de la carpeta seleccionada:

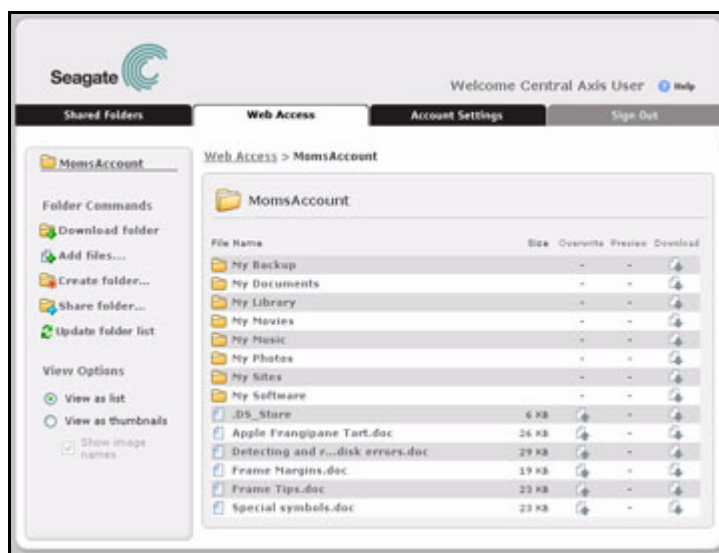


Ilustración 16: Archivos y subcarpetas – Vista en lista

Paso 2: Haga clic en una carpeta para mostrar los datos que contiene.

Nota: Si bien puede almacenar y trabajar con archivos de 2 GB o más grandes en la unidad Central Axis, no podrá tener acceso ni añadir archivos de este tamaño a través del sitio web de Seagate Global Access.

Uso de la opción Folder Commands (Comandos de carpetas)

La opción **Folder Commands** (Comandos de carpetas) se encuentra en la parte izquierda de las páginas **Web Access** (Acceso web) y **Folder Sharing** (Uso compartido de carpetas) de Global Access:

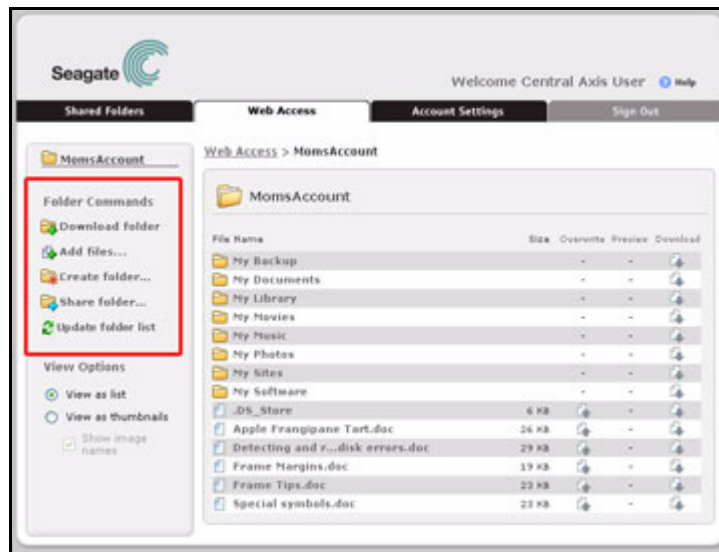


Ilustración 17: Folder Commands (Comandos de carpetas)

La función Folder Commands (Comandos de carpetas) le permite realizar las acciones siguientes con las carpetas almacenadas en la unidad Central Axis:

- Descargar carpetas
- Añadir archivos a carpetas almacenadas en la unidad Central Axis
- Crear carpetas nuevas dentro de una carpeta almacenada en la unidad Central Axis
- Compartir carpetas a través del sitio web de Global Access
- Actualizar la lista de carpetas

Descarga de carpetas

Para descargar una carpeta a un ordenador local:

Paso 1: En el menú **Folder Commands** (Comandos de carpeta), haga clic en **Download folder** (Descargar carpeta):

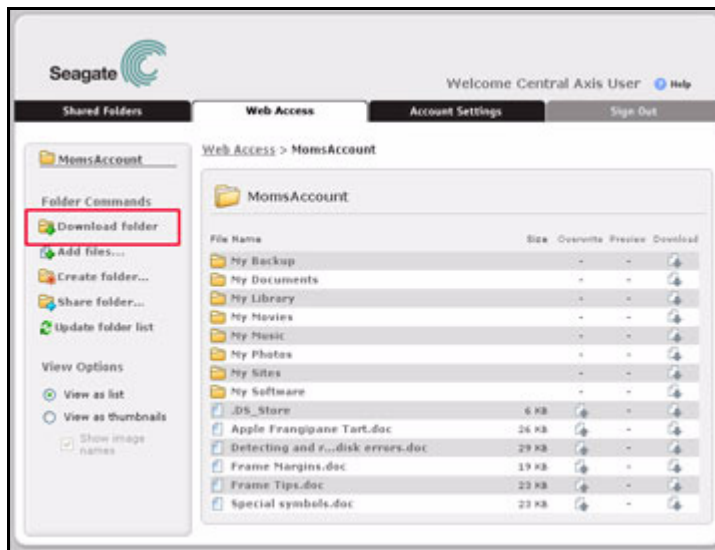


Ilustración 18: Carpeta descargada

Se abre la ventana **File Download** (Descarga de archivos):



Ilustración 19: File Download (Descarga de archivos)

Nota: El aspecto de las ventanas del navegador varía en función del navegador que está usando.

Paso 2: Determine si desea abrir o guardar la carpeta.

Si selecciona **Save** (Guardar), se abre la ventana **Save As** (Guardar como):

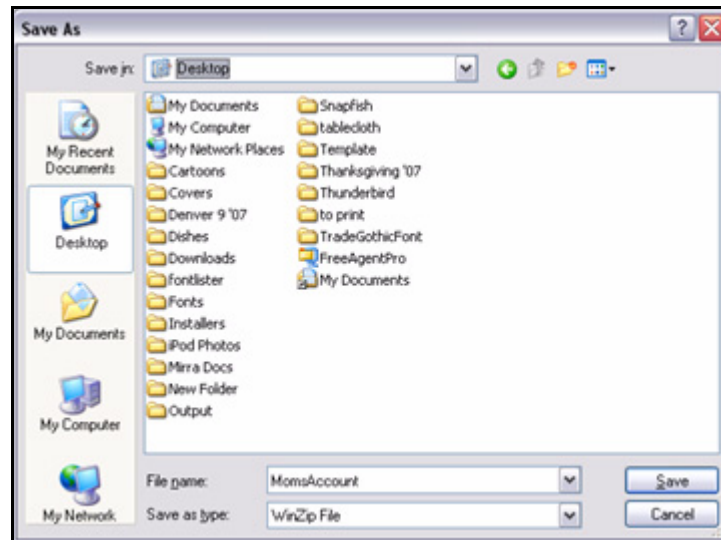


Ilustración 20: Guardar archivo descargado

Paso 3: Seleccione el destino en el que se debe guardar la carpeta y haga clic en **Save** (Guardar).

Una ventana le mostrará el progreso de la descarga:

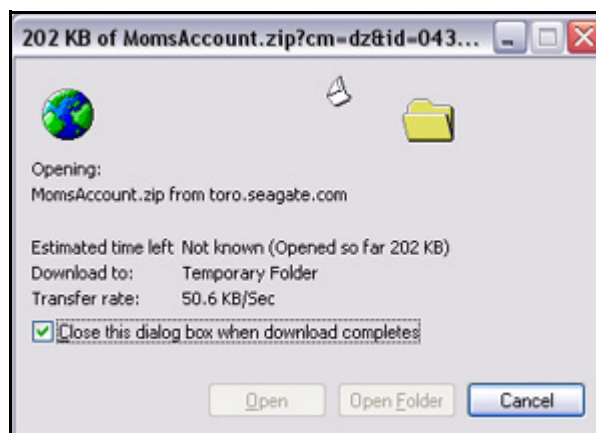


Ilustración 21: Progreso de la descarga

Una vez finalizada la descarga, el archivo se abre si ha seleccionado **Open** (Abrir) o aparece en la ubicación elegida de su ordenador si ha seleccionado **Save** (Guardar).

Adición de archivos a una carpeta

Nota: Si bien puede almacenar y trabajar con archivos de 2 GB o más grandes en la unidad Central Axis, no podrá tener acceso ni añadir archivos de este tamaño a través del sitio web de Seagate Global Access.

Puede usar Global Access para añadir archivos en forma remota desde un ordenador local a una carpeta alojada en la unidad Central Axis. Puede añadir a una carpeta hasta cinco archivos a la vez.

Para añadir archivos a una carpeta en la unidad Central Axis:

Paso 1: En el menú **Folder Commands** (Comandos de carpeta), haga clic en **Add files** (Añadir archivos):

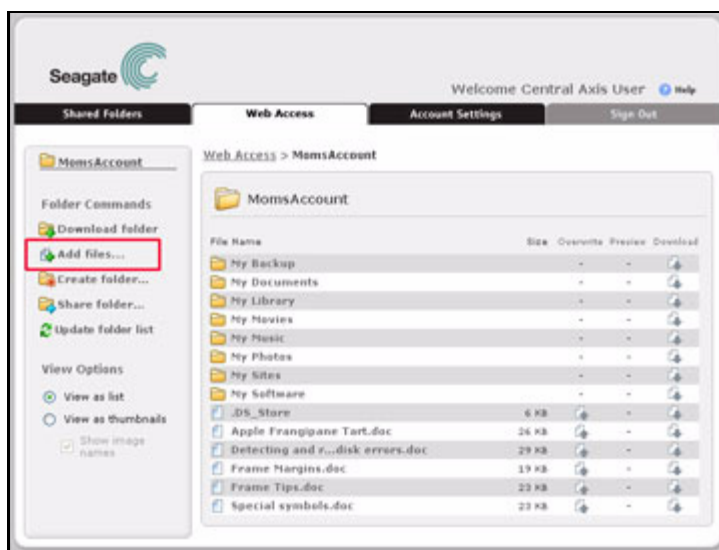


Ilustración 22: Add Files (Añadir archivos)

Se abre la página **Add Files** (Añadir archivos):

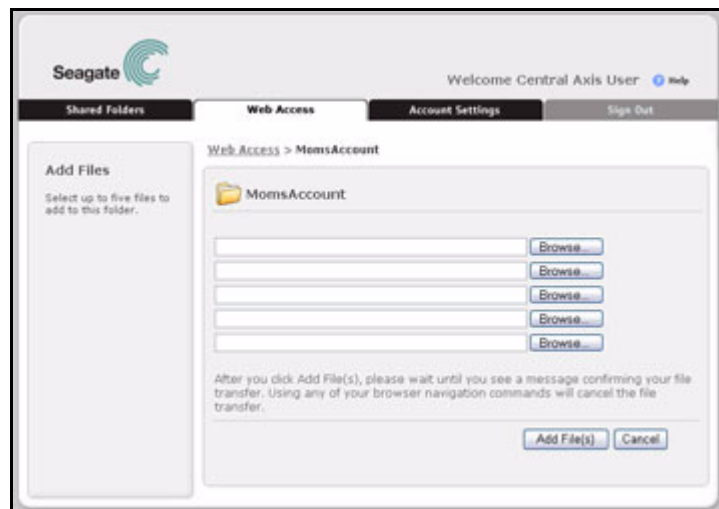


Ilustración 23: Add Files (Añadir archivos)

Paso 2: Haga clic en el botón **Browse** (Examinar) situado junto a cada cuadro de dirección para buscar y seleccionar el archivo que desea añadir a esta carpeta.

Se abre la ventana **Choose file** (Seleccionar archivo):

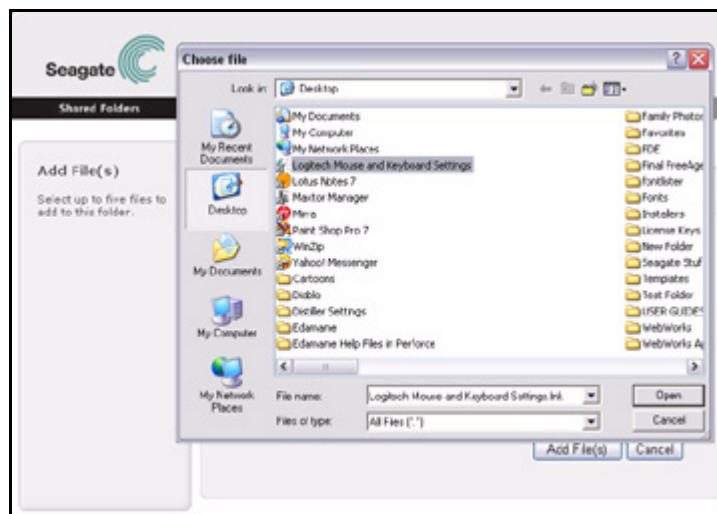


Ilustración 24: Seleccionar archivo

Paso 3: Seleccione el archivo que desea añadir y haga clic en **Open** (Abrir).

La ruta hacia el archivo seleccionado se muestra en el cuadro de nombre de archivo.

Paso 4: Repita los pasos 3 y 4 hasta que haya terminado de añadir los archivos a esta carpeta (máximo de cinco).

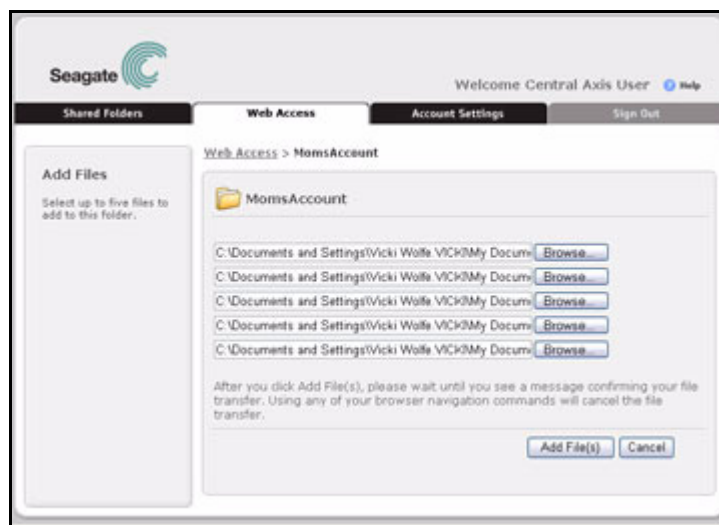


Ilustración 25: Archivos seleccionados para su adición

Paso 5: Cuando haya seleccionado todos los archivos que desea añadir, haga clic en **Add Files** (Añadir archivos).

Un mensaje confirma que se han guardado los archivos en la unidad Central Axis.

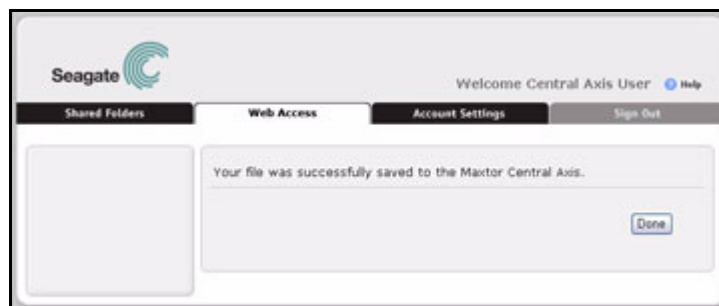


Ilustración 26: Confirmación de archivos añadidos

Paso 6: Haga clic en **Done** (Finalizado) para regresar a la página **Web Access** (Acceso web) de la carpeta principal.

Ahora se muestran los archivos que ha añadido a esta carpeta.

Creación de una carpeta

Puede usar Global Access para crear una carpeta nueva dentro de una carpeta principal de la unidad Central Axis.

Para crear una carpeta nueva dentro de la carpeta principal:

Paso 1: En el menú **Folder Commands** (Comandos de carpeta), haga clic en **Create Folder** (Crear carpeta):

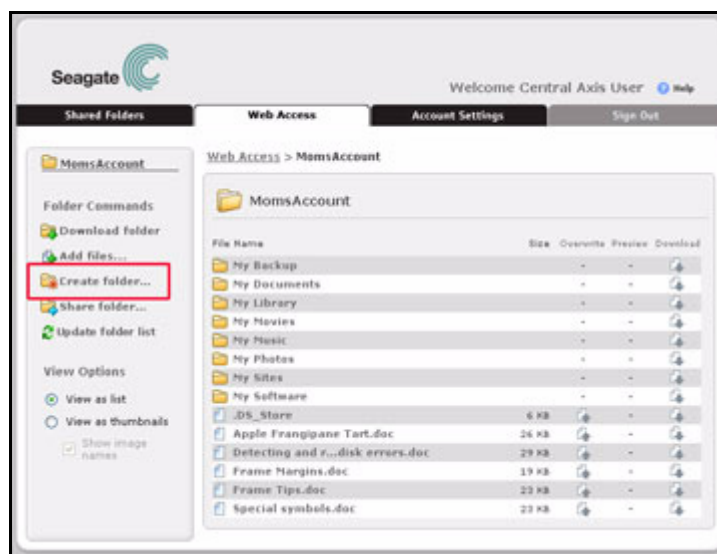


Ilustración 27: Create Folder (Crear carpeta)

Se abrirá la ventana **Create Folder** (Crear carpeta):

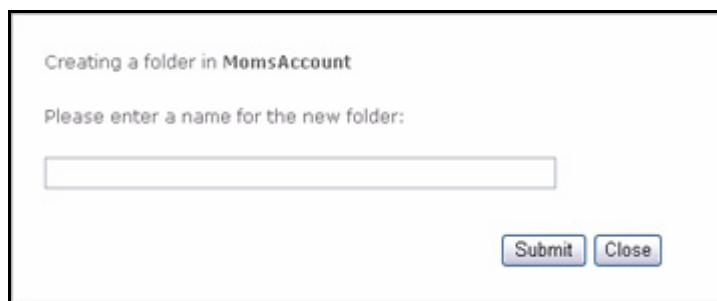


Ilustración 28: Create Folder (Crear carpeta)

Paso 2: Introduzca un nombre para la carpeta nueva y haga clic en **Submit** (Enviar).

Un mensaje confirma que se está creando la carpeta y le recomienda hacer clic en **Update folder list** (Actualizar lista de carpetas) del menú **Folder Commands** (Comandos de carpetas) para actualizar la página y mostrar la carpeta nueva:

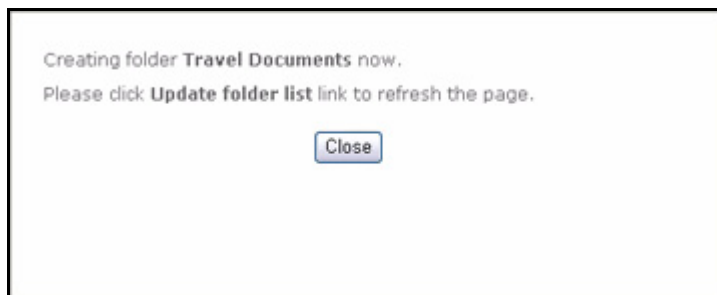


Ilustración 29: Confirmación de archivos añadidos

Paso 3: Haga clic en **Close** (Cerrar) para regresar a la página **Web Access** (Acceso web) de la carpeta principal.

Paso 4: En el menú **Folder Commands** (Comandos de carpeta), haga clic en **Update folder list** (Actualizar lista de carpetas):

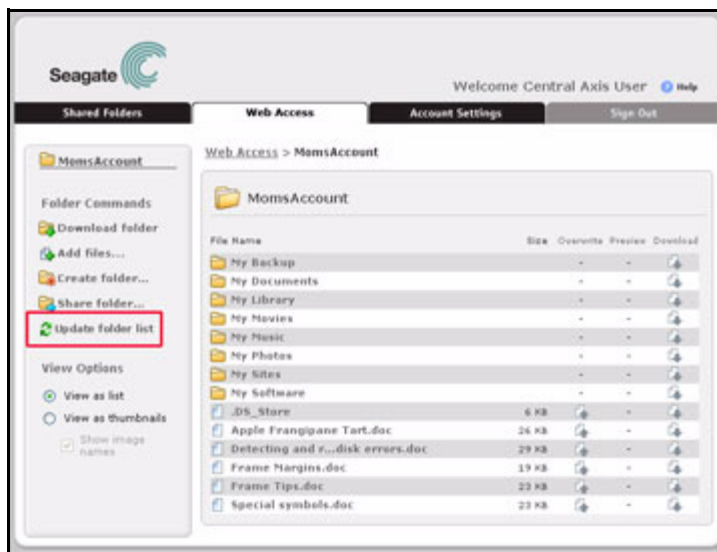


Ilustración 30: Update Folder List (Actualizar lista de carpetas)

La página se actualiza y muestra la carpeta nueva.

Uso compartido de una carpeta

Una vez que se haya almacenado una carpeta en la unidad Central Axis, puede compartirla con otras personas a través del sitio web de Global Access. Cuando comparte una carpeta, los destinatarios reciben un mensaje de Seagate por correo electrónico por el cual se los invita en su nombre a tener acceso a la carpeta compartida a través del sitio web de Seagate Global Access. La página **Create Share** (Crear recurso compartido) recopila información para introducirla en la invitación de uso compartido que se envía por correo electrónico.

Para compartir una carpeta almacenada:

Paso 1: En el menú **Folder Commands** (Comandos de carpeta), haga clic en **Share folder** (Compartir carpeta):

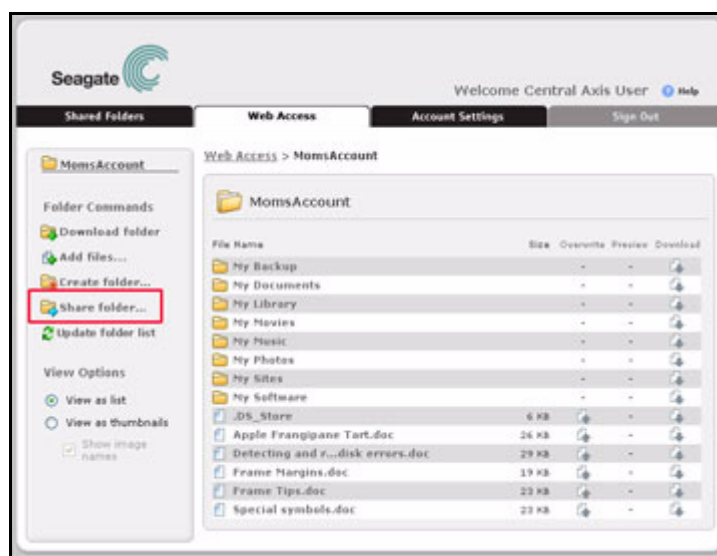


Ilustración 31: Share Folder (Compartir carpeta)

Se abrirá la página **Create Share** (Crear recurso compartido):

The screenshot shows the 'Create Share' interface in the Seagate Global Access web application. The top navigation bar includes 'Shared Folders', 'Web Access', 'Account Settings', and 'Sign Out'. The user is logged in as 'Welcome Central Axis User'. The main content area is titled 'Web Access > MomsAccount'. On the left, a sidebar says 'Create Share' and 'When you've completed your input, click Share.' The main form has a 'Share to:' field with a dropdown arrow, a note '(Separate multiple addresses with a comma)', a 'Cc:' field with a checkbox for 'Copy email to myself', a 'Subject:' field, and a 'Message:' text area. Below these is a section 'Allow recipients to' with checkboxes for 'Write to folder' and 'Download images from the web'. At the bottom right are 'Share' and 'Cancel' buttons.

Ilustración 32: Create Share (Crear recurso compartido)

Paso 2: Introduzca la información que aparecerá en la invitación para uso compartido que se envía por correo electrónico:

- (a) **Share to** (Compartir con): introduzca las direcciones de correo electrónico de aquellas personas con las que desea compartir la carpeta; separe las direcciones con coma.
- (b) **Cc:** indique si desea enviar una copia de la invitación a su propia cuenta de correo electrónico.
- (c) **Subject** (Asunto): utilice la descripción que desee para identificar la carpeta que se debe compartir.
- (d) **Message** (Mensaje): escriba un mensaje para las personas con las que compartirá esta carpeta.
- (e) **Allow recipients to** (Permitir que los destinatarios): indique si las personas con las que compartirá la carpeta pueden añadir archivos o cambiar archivos dentro de la carpeta (**Write to folder** [Escribir en carpeta]) o descargar imágenes almacenadas en la carpeta.

Paso 3: Haga clic en **Share** (Compartir) para enviar la invitación y regresar a la página **Web Access** (Acceso web) de la carpeta compartida.

Se envía un mensaje a las personas con quienes ha compartido la carpeta para invitarles a que hagan clic en el vínculo que aparece en el mensaje e ir a la página web de Seagate Global Access.

Actualización de la lista de carpetas

Cuando añade una carpeta a la carpeta principal, debe actualizar la página antes de que la carpeta nueva se muestre en la lista respectiva.

Para actualizar la lista de carpetas:

- En el menú **Folder Commands** (Comandos de carpeta), haga clic en **Update folder list** (Actualizar lista de carpetas):

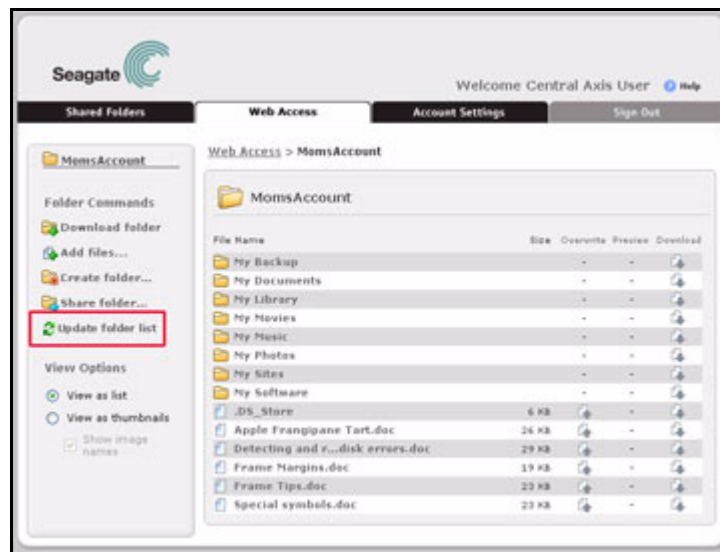


Ilustración 33: Update Folder List (Actualizar lista de carpetas)

Se actualiza la página para mostrar la carpeta nueva en la lista respectiva.

Selección de una opción de visualización

Utilice las opciones del menú **View Options** (Opciones de visualización) para elegir si desea ver el contenido de una carpeta en modo de lista o en miniatura. Si opta por la vista en miniatura, puede elegir si desea mostrar los nombres de las imágenes.

Para seleccionar una opción de visualización:

- En el menú **View Options** (Opciones de visualización), seleccione **View as list** (Ver lista) o **View as thumbnails** (Ver en miniatura) (mostrando o no los nombres de las imágenes):

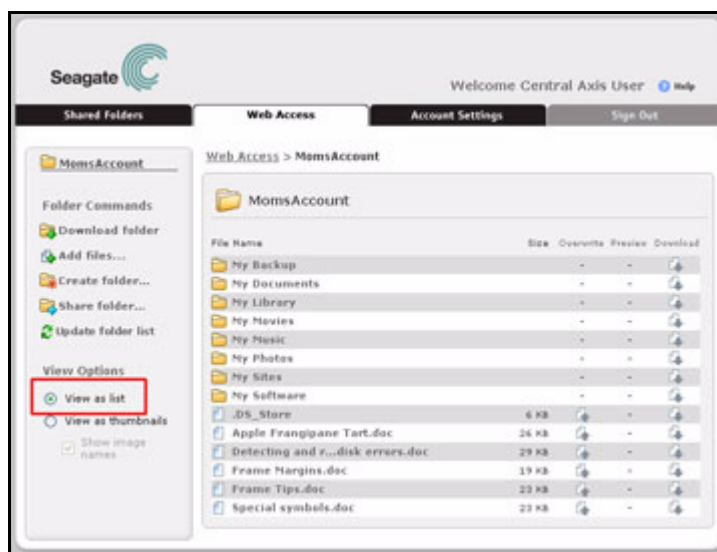


Ilustración 34: Vista en lista

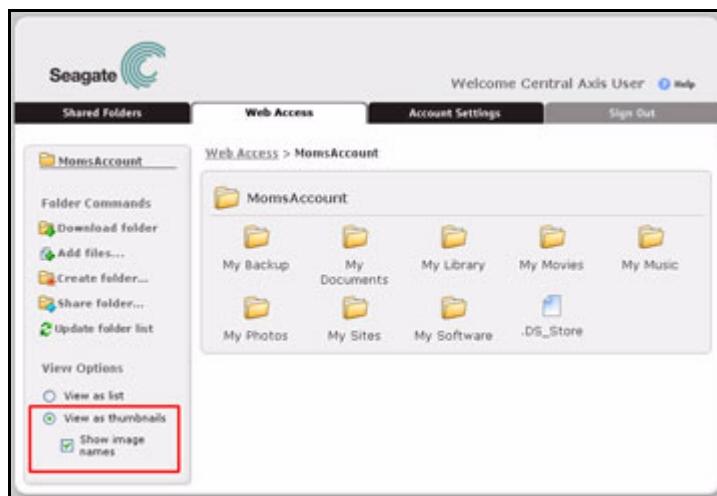


Ilustración 35: Vista en miniatura

Nota: Es más sencillo obtener información sobre el tamaño de archivo, o sobrescribir, previsualizar o descargar un archivo en la vista en lista.

Uso de los comandos de archivo

Los comandos de archivo le permiten trabajar con archivos y carpetas almacenados en una carpeta principal.

Sobrescritura de archivos

Puede usar la función de acceso web para descargar un archivo de la unidad Central Axis y modificarlo en un ordenador local sin conexión a dicha unidad. Posteriormente, podrá cargar la versión modificada y guardarla en la unidad Central Axis. Cuando guarda una versión editada, sobrescribe la versión original.

Para sobrescribir un archivo con una versión editada:

Paso 1: Haga clic en el icono **Overwrite** (Sobrescribir) junto al archivo:

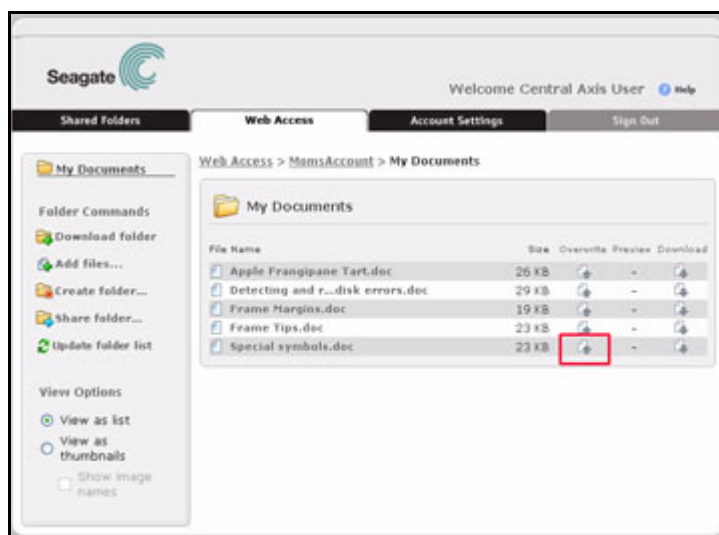


Ilustración 36: Overwrite (Sobrescribir)

Se abre la página **Overwrite** (Sobrescribir):

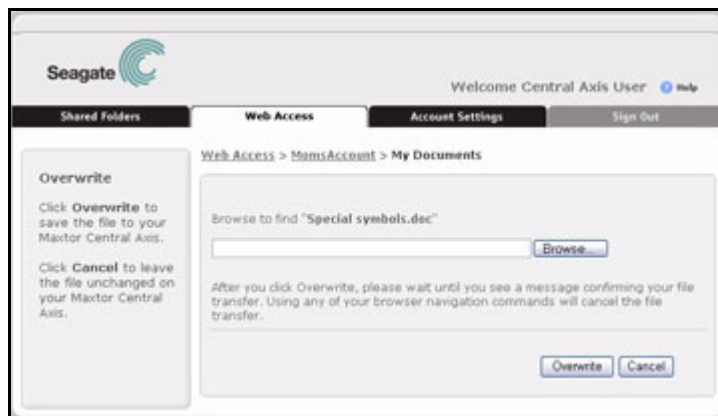


Ilustración 37: Overwrite (Sobrescribir)

Paso 2: Haga clic en **Browse** (Examinar) para buscar la versión editada del archivo en el ordenador local.

Se abre la ventana **Choose file** (Seleccionar archivo):

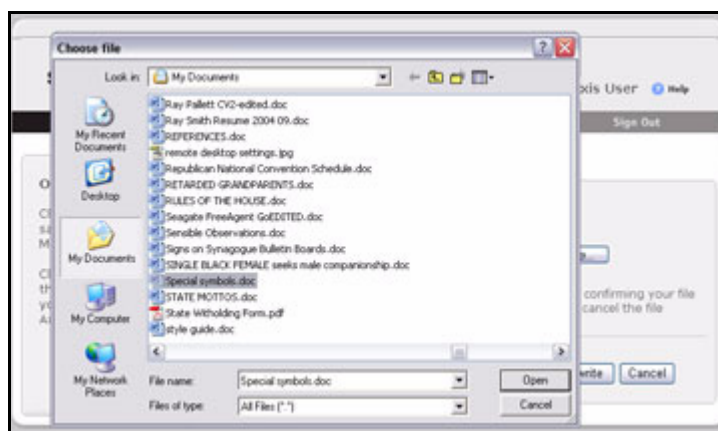


Ilustración 38: Seleccionar archivo

Paso 3: Busque el archivo y haga clic en **Open** (Abrir).

La ruta hacia el archivo seleccionado se muestra en el cuadro de nombre de archivo:

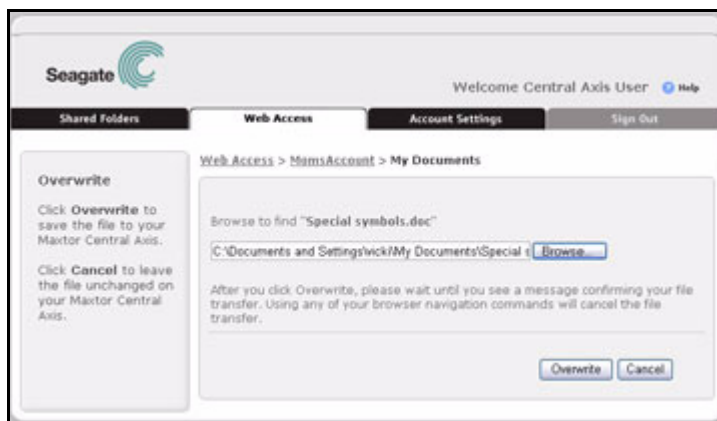


Ilustración 39: Campo Overwrite (Sobrescribir) completado

Paso 4: Haga clic en **Overwrite** (Sobrescribir).

La versión anterior del archivo alojada en la unidad Central Axis se sobrescribe con la versión editada. Cuando finaliza el proceso de sobrescritura, aparece un mensaje que confirma que el archivo se ha guardado en la unidad Central Axis:

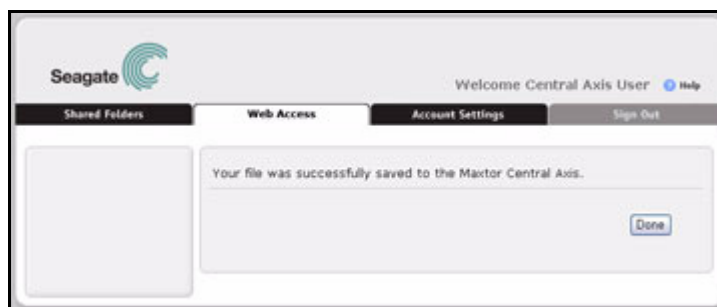


Ilustración 40: Confirmación de sobrescritura de archivo

Paso 5: Haga clic en **Done** (Finalizado) para regresar a la página **Web Access** (Acceso web) de la carpeta.

Vista previa de las imágenes

Puede obtener una vista previa de las imágenes almacenadas en las carpetas y descargarlas al ordenador si dispone de privilegios para descarga.

Para obtener una vista previa de una imagen:

Paso 1: Si está visualizando imágenes en forma de lista, haga clic en el icono **Preview** (Vista previa) junto a la imagen:

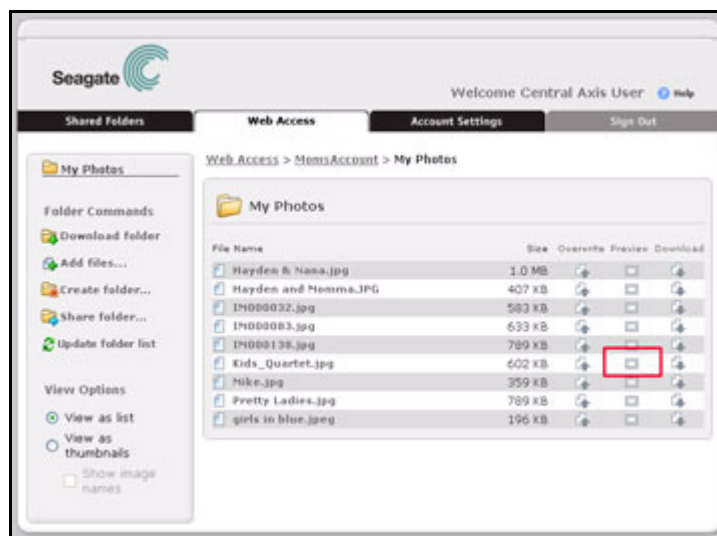


Ilustración 41: Preview (Vista previa)

Si está visualizando imágenes en modo de miniaturas, haga clic directamente en la imagen.

Se abre la ventana **Image Preview** (Vista previa de imagen):



Ilustración 42: Ventana **Image Preview** (Vista previa de imagen)

Paso 2: Utilice los controles que aparecen en la parte superior de la ventana **Image Preview** (Vista previa de imagen) para visualizarlas:

- Haga clic en **Previous** (Anterior) y **Next** (Siguiente) para avanzar o retroceder las imágenes de esta carpeta.
- Haga clic en **Play** (Reproducir) para iniciar un pase de diapositivas de las imágenes y en **Slower** (Más lento) y **Faster** (Más rápido) para controlar el tiempo de visualización de cada diapositiva.
- Haga clic en **Download** (Descargar) para descargar una imagen al ordenador local.

Descarga de archivos

En lugar de descargar una carpeta principal completa, puede descargar un archivo o carpeta individual almacenada en ella.

Para descargar un archivo o una carpeta:

Paso 1: Haga clic en el icono **Download** (Descargar) junto al archivo o a la carpeta:

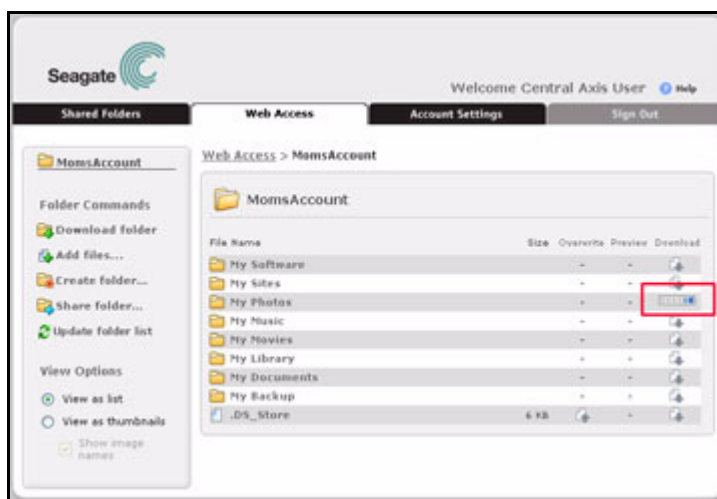


Ilustración 43: Descarga de un archivo o carpeta

Si está visualizando los archivos en modo de miniaturas, haga clic directamente en la miniatura.

Se abre la ventana **File Download** (Descarga de archivos):

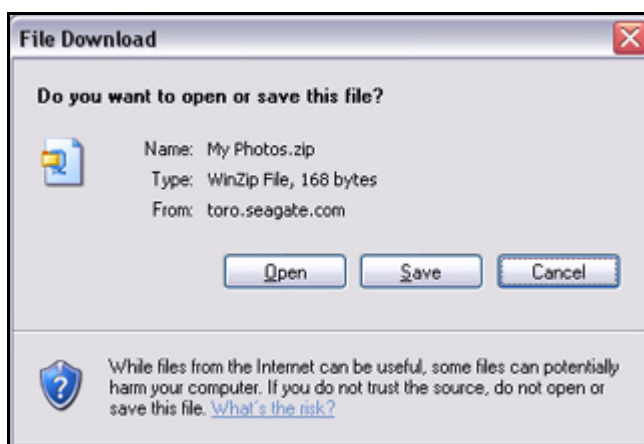


Ilustración 44: File Download (Descarga de archivos)

Nota: El aspecto de las ventanas del navegador varía en función del navegador que está usando.

Paso 2: Determine si desea abrir o guardar el elemento.

Si selecciona **Save** (Guardar), se abre la ventana **Save As** (Guardar como):

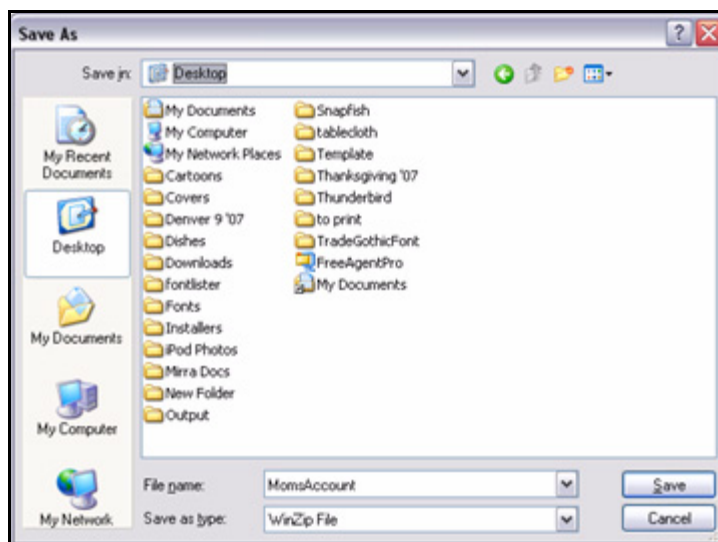


Ilustración 45: Guardar archivo descargado

Paso 3: Seleccione el destino en el que se debe guardar el elemento y haga clic en **Save** (Guardar).

Una ventana le mostrará el progreso de la descarga:

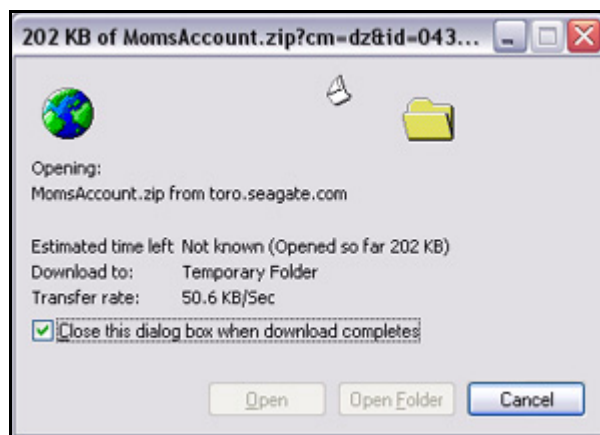


Ilustración 46: Progreso de la descarga

Una vez finalizada la descarga, el elemento se abre si ha seleccionado **Open** (Abrir) o aparece en la ubicación elegida de su ordenador si ha seleccionado **Save** (Guardar).

Administración de carpetas compartidas

La página **Shared Folders** (Carpetas compartidas) del sitio web de Seagate Global Access le permite ver y administrar las carpetas que comparte con otras personas o que otras personas comparten con usted.

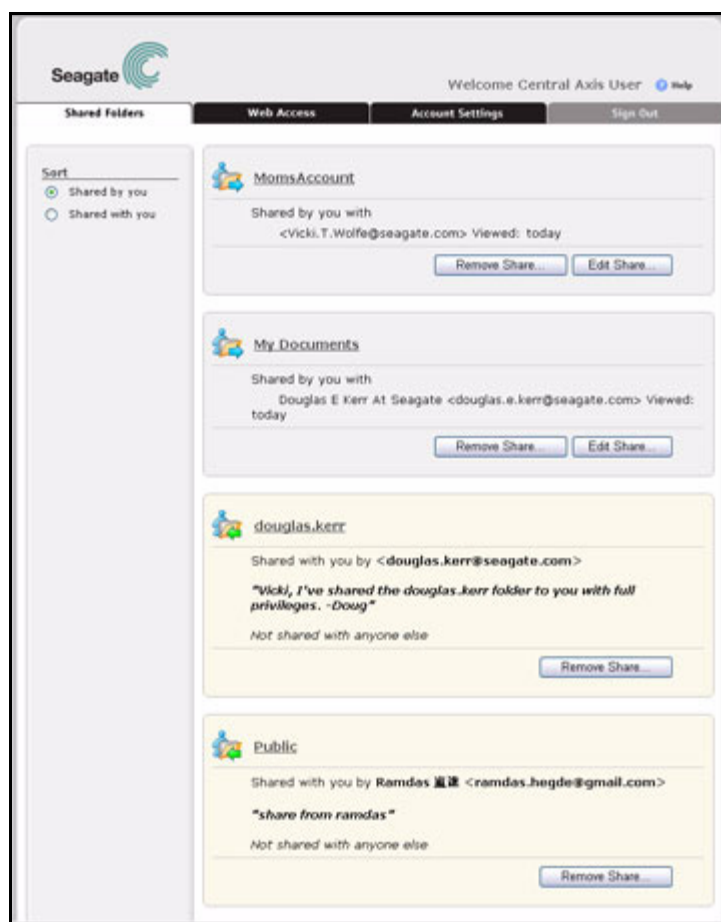


Ilustración 47: Shared Folders (Carpetas compartidas)

Se muestran las carpetas que comparte con otras personas y las que otras personas comparten con usted.

- Para cada carpeta que comparte con otras personas, se muestran las direcciones de correo electrónico de los destinatarios y la fecha en que se vio la carpeta por última vez.
- Para cada carpeta que otras personas comparten con usted, se muestra la dirección de correo electrónico de la persona que la comparte, un mensaje de dicha persona y las personas, que además de usted, comparten la carpeta.

Uso de recursos compartidos

La opción Folder Commands (Comandos de carpetas) permite realizar las siguientes acciones con las carpetas compartidas:

- Descargar carpetas
- Añadir archivos a carpetas almacenadas en la unidad Central Axis
- Crear carpetas nuevas dentro de una carpeta almacenada en la unidad Central Axis
- Actualizar la lista de carpetas

Visualización de carpetas compartidas

Para ver el contenido de una carpeta compartida:

Paso 1: En la página **Shared Folders** (Carpetas compartidas), haga clic en la carpeta que se debe abrir.

Se muestra el contenido de la carpeta:

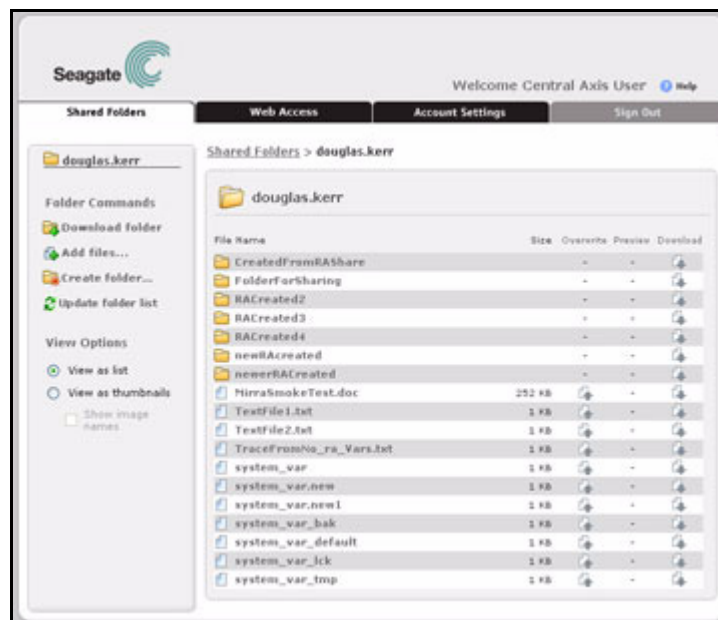


Ilustración 48: Contenido de la carpeta compartida

Paso 2: Según los permisos para uso compartido creados para este recurso, puede administrar esta carpeta compartida como lo haría con las carpetas almacenadas a través del acceso web.

Nota: Los comandos de carpeta y de archivo, y las opciones de visualización disponibles en esta página se describen en detalle en la sección Acceso web.

Edición de recursos compartidos

Puede editar un recurso compartido que haya configurado con otras personas para añadir o quitar destinatarios de uso compartido o para modificar los permisos para este tipo de uso.

Para editar un recurso compartido:

Paso 1: En la página **Shared Folders** (Carpetas compartidas), haga clic en **Edit Share** (Editar recurso compartido) debajo de la carpeta en la que desea modificar la configuración de uso compartido.

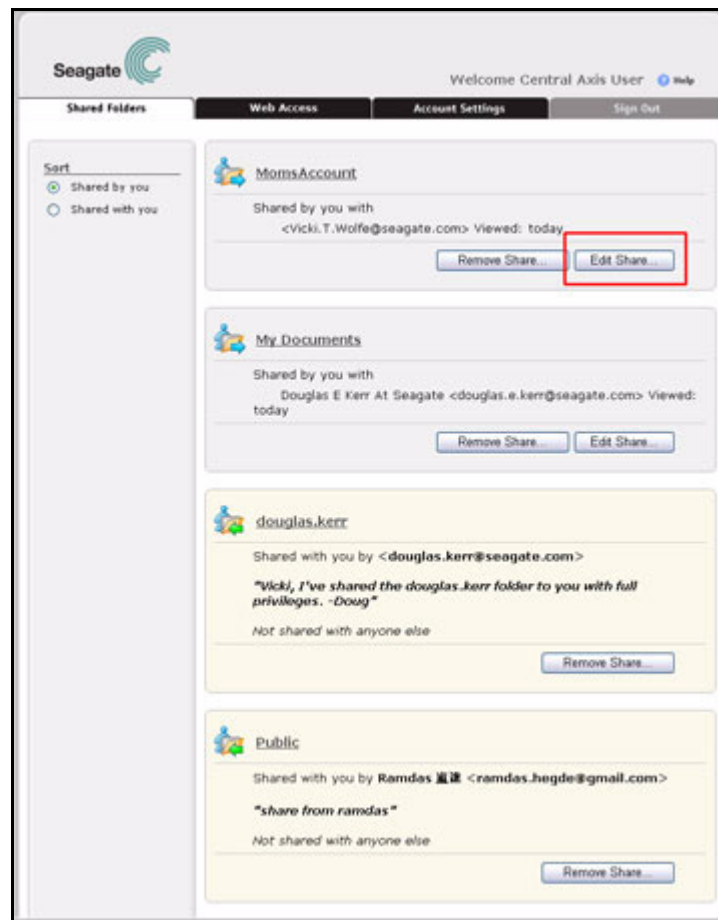


Ilustración 49: Edit Share (Editar recurso compartido)

Se abre la página Share (Recurso compartido) correspondiente a esa carpeta:

Ilustración 50: Opciones de Edit Share (Editar recurso compartido)

Paso 2: Añada o quite destinatarios de recursos compartidos, cambie el mensaje o modifique los permisos de uso compartido.

Paso 3: Haga clic en **Save Changes** (Guardar cambios).

Se guardan los cambios y regresa a la página **Shared Folders** (Carpetas compartidas).

Eliminación de un recurso compartido

Puede eliminar tanto las carpetas que ha compartido como las carpetas que otros han compartido con usted.

Para eliminar una carpeta compartida:

Paso 1: En la página **Shared Folders** (Carpetas compartidas), haga clic en **Remove Share** (Quitar recurso compartido) debajo de la carpeta que se debe quitar.

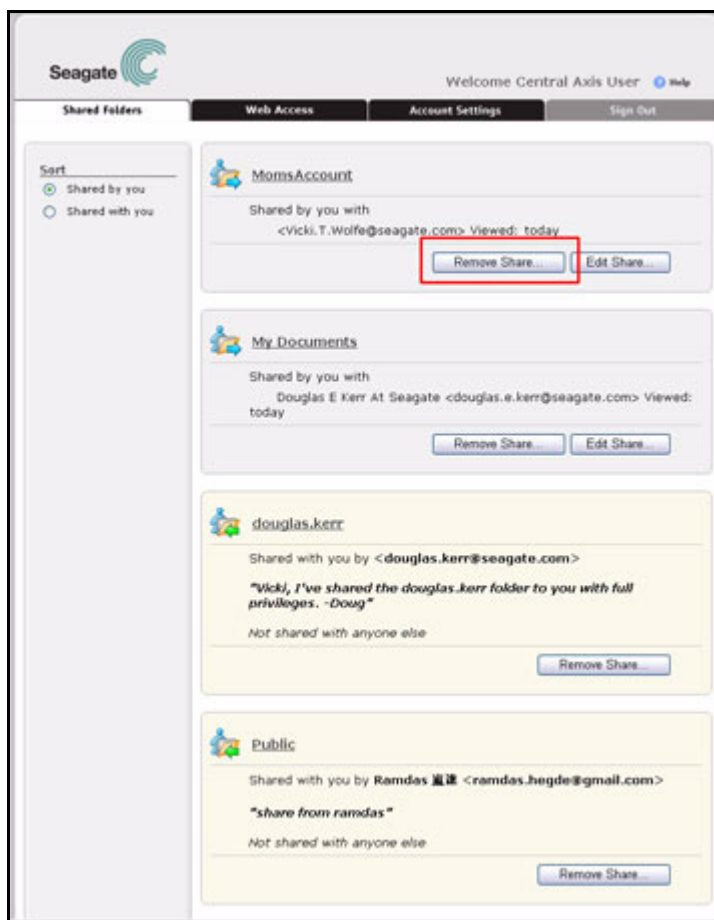


Ilustración 51: Remove Share (Quitar recurso compartido)

Se abre una página **Remove Share** (Quitar recurso compartido) para confirmar que realmente desea quitarlo.

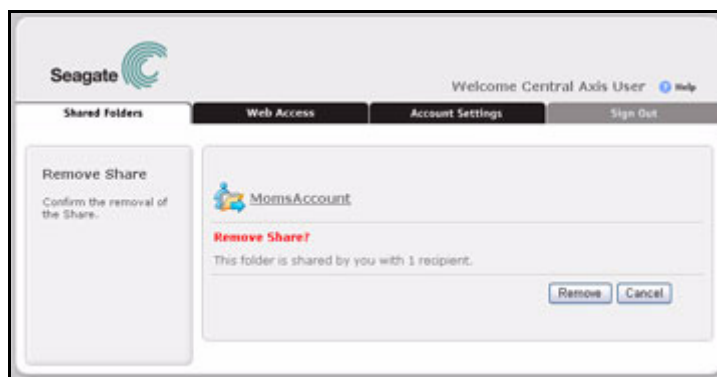


Ilustración 52: Confirmación de eliminación de recurso compartido

Paso 2: Haga clic en **Remove** (Quitar) para finalizar el proceso de eliminación del recurso compartido y regresar a la página Shared Folders (Carpetas compartidas).

La carpeta quitada ya no aparece en la lista de carpetas compartidas.

Clasificación de carpetas compartidas

Puede clasificar las carpetas compartidas para mostrar las carpetas que comparte con otras personas, o bien las carpetas que otras personas comparten con usted en la parte superior de la página.

Para clasificar las carpetas compartidas:

- En la página **Shared Folders** (Carpetas compartidas), haga clic en **Sort** (Ordenar):

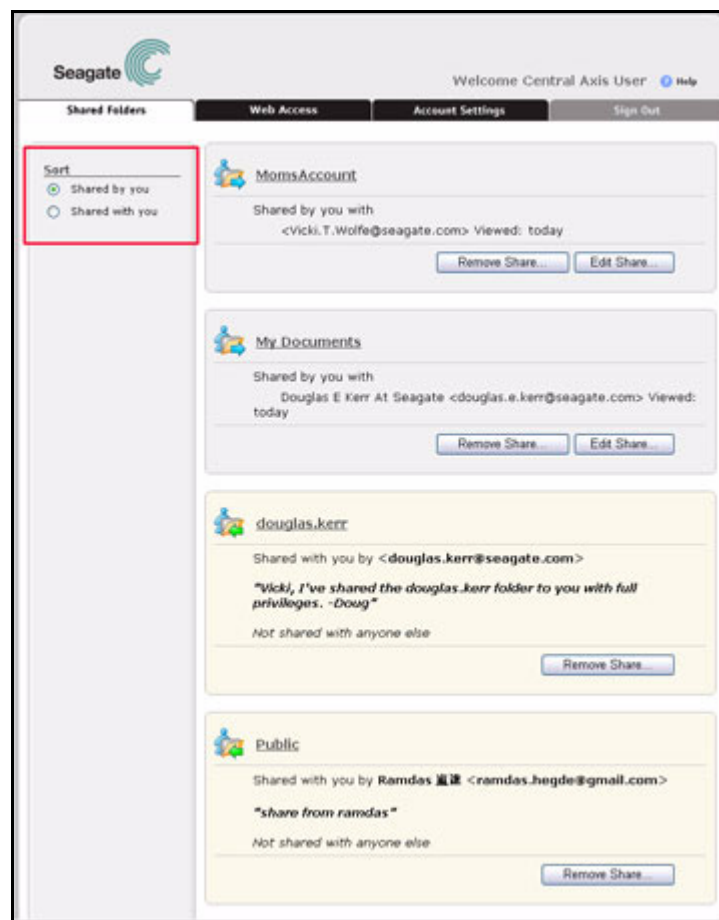


Ilustración 53: Sort (Ordenar)

Se actualiza la página para mostrar las carpetas compartidas en el orden elegido.

Recepción de un recurso compartido

Cuando otro usuario de Central Axis comparte una carpeta con usted, deberá seguir el mismo procedimiento que con aquellos con quienes usted comparte una carpeta.

Nota: Si desea obtener información sobre cómo compartir una carpeta con terceros, consulte la sección Acceso web.

Para tener acceso a una carpeta que otro usuario de Central Axis comparte con usted:

Paso 1: Revise su correo electrónico para comprobar si ha recibido una invitación para uso compartido de Seagate Global Access:

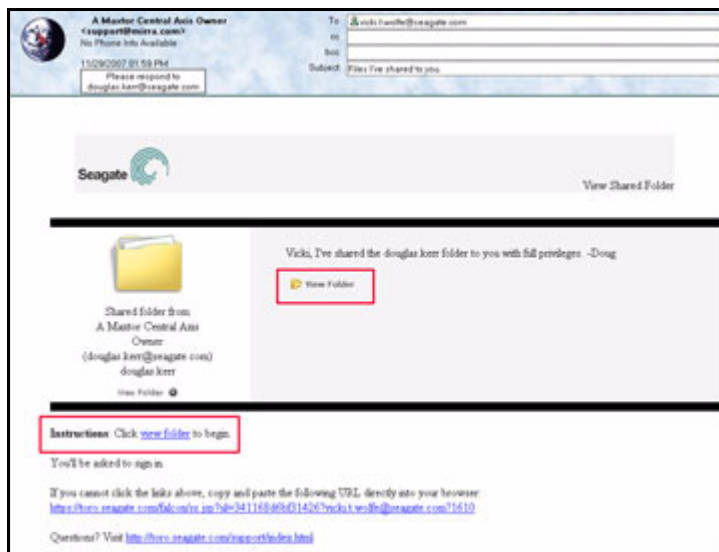


Ilustración 54: Invitación para uso compartido recibida por correo electrónico

Paso 2: Haga clic en uno de los vínculos **View Folder** (Ver carpeta) del mensaje.

Se abrirá la página **Sign In** (Registrarse) de carpetas compartidas:

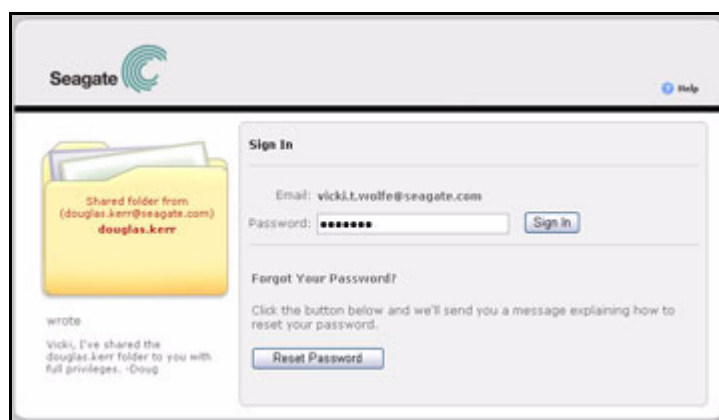


Ilustración 55: Registrarse para uso compartido

Paso 3: Introduzca la contraseña de Seagate Global Access y haga clic en **Sign In** (Registrarse).

Nota: Si todavía no ha creado una cuenta de Seagate Global Access, consulte la sección *Acceso web para obtener más información sobre cómo crear una.*

Paso 4: La página **Shared Folders** (Carpetas compartidas) muestra el contenido de la carpeta que se comparte con usted.

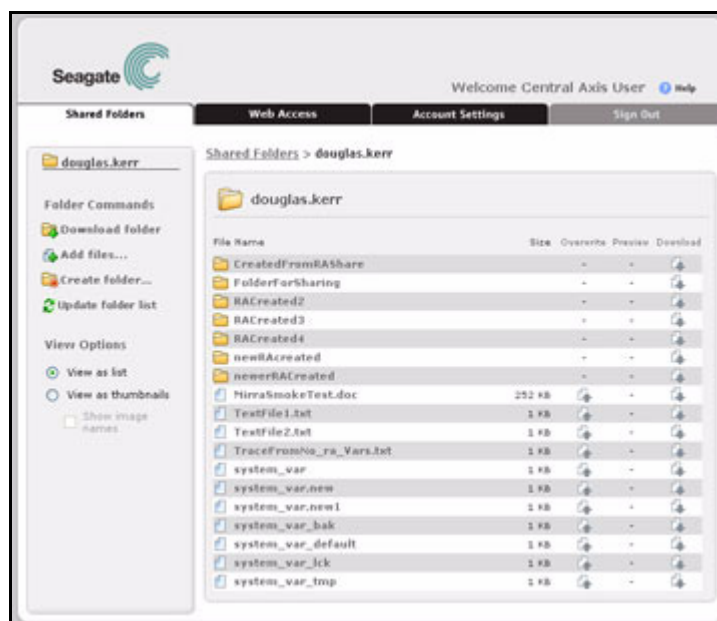


Ilustración 56: Contenido de la carpeta compartida

Cuando muestra la página **Shared Folders** (Carpetas compartidas) principal, aparece en la lista la carpeta que se acaba de compartir.

Administración de la configuración de las cuentas

Utilice la página **Account Settings** (Configuración de las cuentas) de Seagate Global Access para crear o modificar un nombre en pantalla, cambiar la contraseña o configurar una opción de visualización de carpetas predeterminada.

Para administrar la configuración de las cuentas de Seagate Global Access:

- Haga clic en la ficha **Account Settings** (Configuración de las cuentas).

Se abre la página **Account Settings** (Configuración de las cuentas):

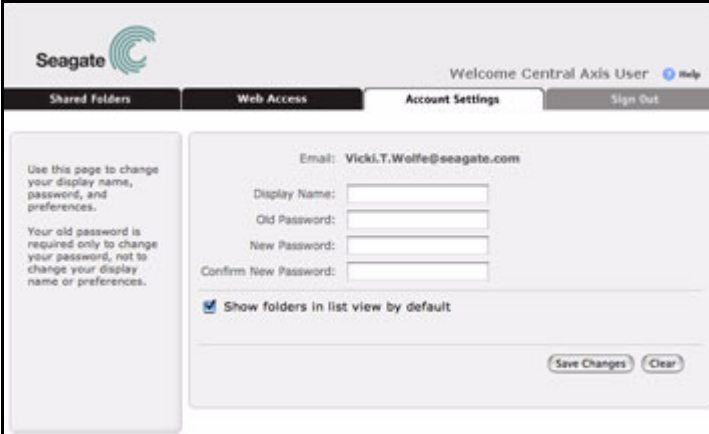


Ilustración 57: *Account Settings (Configuración de las cuentas)*

Creación de un nombre en pantalla

El nombre en pantalla es el nombre con que se le da la bienvenida que aparece en la parte superior de las páginas de Seagate Global Access:

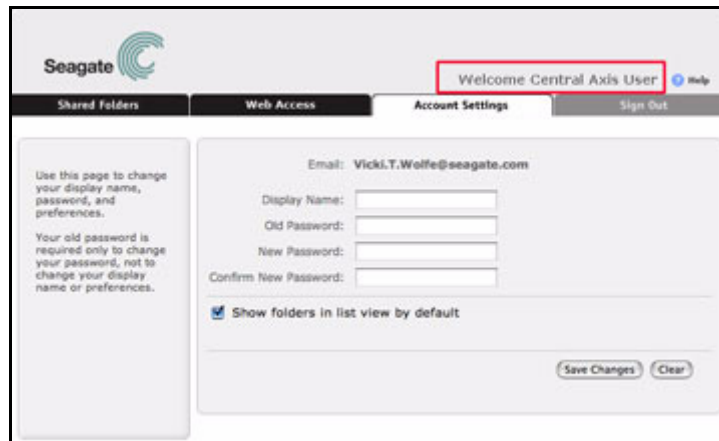


Ilustración 58: Nombre en pantalla

Si no ha seleccionado el nombre que desea que se muestre en pantalla, se utilizará su dirección de correo electrónico. Puede continuar usando la dirección de correo electrónico, o bien crear un nombre en pantalla propio. Una vez que haya creado el nombre en pantalla, si desea cambiarlo, deberá utilizar la página **Account Settings** (Configuración de las cuentas).

Uso de la página Account Settings (Configuración de las cuentas)

Para administrar la configuración de las cuentas:

- Paso 1:** En **Display Name** (Nombre en pantalla), escriba el nombre que prefiera o, si ya figura un nombre, cámbielo según lo desee.
- Paso 2:** Para cambiar la contraseña de Seagate Global Access, introduzca la contraseña actual, pulse la tecla Intro y vuelva a introducir la contraseña nueva.
- Paso 3:** Elija si desea mostrar las carpetas en modo de vista en lista o vista en miniatura. Puede cambiar la vista en carpetas en la página **Web Access** (Acceso web) en cualquier momento.
 - Desactive la casilla **Show folders in list view by default** (Mostrar carpetas en modo de vista en lista de manera predeterminada) si desea que las carpetas se muestren de forma predeterminada en modo de vista en miniatura.

Paso 4: Haga clic en **Save Changes** (Guardar cambios).

Aparece un mensaje que confirma los cambios realizados en la configuración de las cuentas:

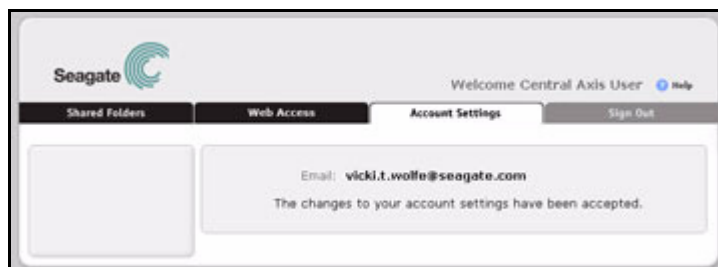


Ilustración 59: *Se han guardado los cambios realizados en Account Settings (Configuración de las cuentas)*

Paso 5: Haga clic en una ficha para mostrar otra página web de Global Access o haga clic en **Sign Out** (Salir).

Índice

A

- Acceso a las carpetas a través de Internet *9*
- Actualización de la lista de carpetas *21*
- Adición de archivos a una carpeta *14*
- Administración de carpetas compartidas *30*
 - Uso de recursos compartidos *31*
- Administración de la configuración de las cuentas *38*
 - Creación de un nombre en pantalla *39*
 - Uso de la página Account Settings (Configuración de las cuentas) *39*

C

- Clasificación de carpetas compartidas *35*
- Creación de un nombre en pantalla *39*
- Creación de una carpeta *17*
- Creación de una cuenta de Seagate Global Access *3*

D

- Descarga de archivos *28*
- Descarga de carpetas *12*

E

- Edición de recursos compartidos *32*
- Eliminación de un recurso compartido *33*

R

- Recepción de un recurso compartido *36*
- Registrarse en Seagate Global Access *2*

S

- Selección de una opción de visualización *21*
- Si olvida la contraseña *5*
- Sobrescritura de archivos *23*

U

- Uso compartido de una carpeta *19*
- Uso de la función de acceso web *1*
 - Uso de la página Sign In (Registrarse) *1*
- Uso de la opción Folder Commands (Comandos de carpetas) *11*
 - Adición de archivos a una carpeta *14*
 - Creación de una carpeta *17*
 - Descarga de carpetas *12*

- Uso compartido de una carpeta *19*
- Uso de la página Account Settings (Configuración de las cuentas) *39*
- Uso de la página Sign In (Registrarse) *1*
 - Creación de una cuenta de Seagate Global Access *3*
 - Registrarse en Seagate Global Access *2*
- Uso de los comandos de archivo *23*
 - Descarga de archivos *28*
 - Sobrescritura de archivos *23*
 - Vista previa de las imágenes *26*
- Uso de recursos compartidos *31*
 - Clasificación de carpetas compartidas *35*
 - Edición de recursos compartidos *32*
 - Eliminación de un recurso compartido *33*
 - Visualización de carpetas compartidas *31*

V

- Vista previa de las imágenes *26*
- Visualización de carpetas compartidas *31*
- Visualización de los detalles de Central Axis *8*